



# Renkumse beekdalen als een grenzeloos gletsjerparadijs

In de plooiën van de Veluwe geven het Renkums en het Heelsums Beekdal een onverwachte (bio)diversiteit. Als de Sandr van Wolfheze is deze spoelzandvlakte ontstaan uit de afsmeltende gletsjers van de voorlaatste ijstijd. Internationaal meer bekend bij geomorfologen dan bij de eigen bewoners en bezoekers. Na de Lüneburger Heide ligt hier het grootste en minst door mensen beroerde landschappelijke overblijfsel van de voorlaatste ijstijd. Alleen hierom is het gebied al geopark-waardig. In een burgerinitiatief ontstond gaandeweg de naam gletsjerparadijs. Kunnen we dat paradijs realiseren?

tekst Mathieu Pinkers, foto's Hans Dijkstra, Wim Braakhekke, Monte Gardenier, Carel Sicherer

Wat is het gletsjerparadijs eigenlijk voor een gebied? Op de kaart van Christian Sgrooten uit 1573 wordt deze uitspoelvlakte – 238.000 tot 126.000 jaar geleden ontstaan – 'In t Zand' genoemd. Het gaat om 'stoefzanden', ofwel stuifgevoelig zand, goed waterdoorlatend en bijna altijd droog. En wie de geomorfologische kaart bestudeert, ziet dat de bovenstroomse droogdalen van de beken doordringen tot het 'middelpunt van Nederland' bij de Lunterse Goudsberg en tot in het hart van Het Nationale Park De Hoge Veluwe. Weinig bezoekers zullen zich dat realiseren, net zoals de vele bezoekers van de Posbank niet beseffen dat ze vandaar in westelijke richting afdalen naar het beekdal van Heelsum, dat verderop in de uiterwaarden van de Nederrijn samenvloeit met het beekdal van Renkum. 'Je gaat het pas zien, als je het doorhebt', aldus een gevleugelde uitspraak van Johan Cruyff.

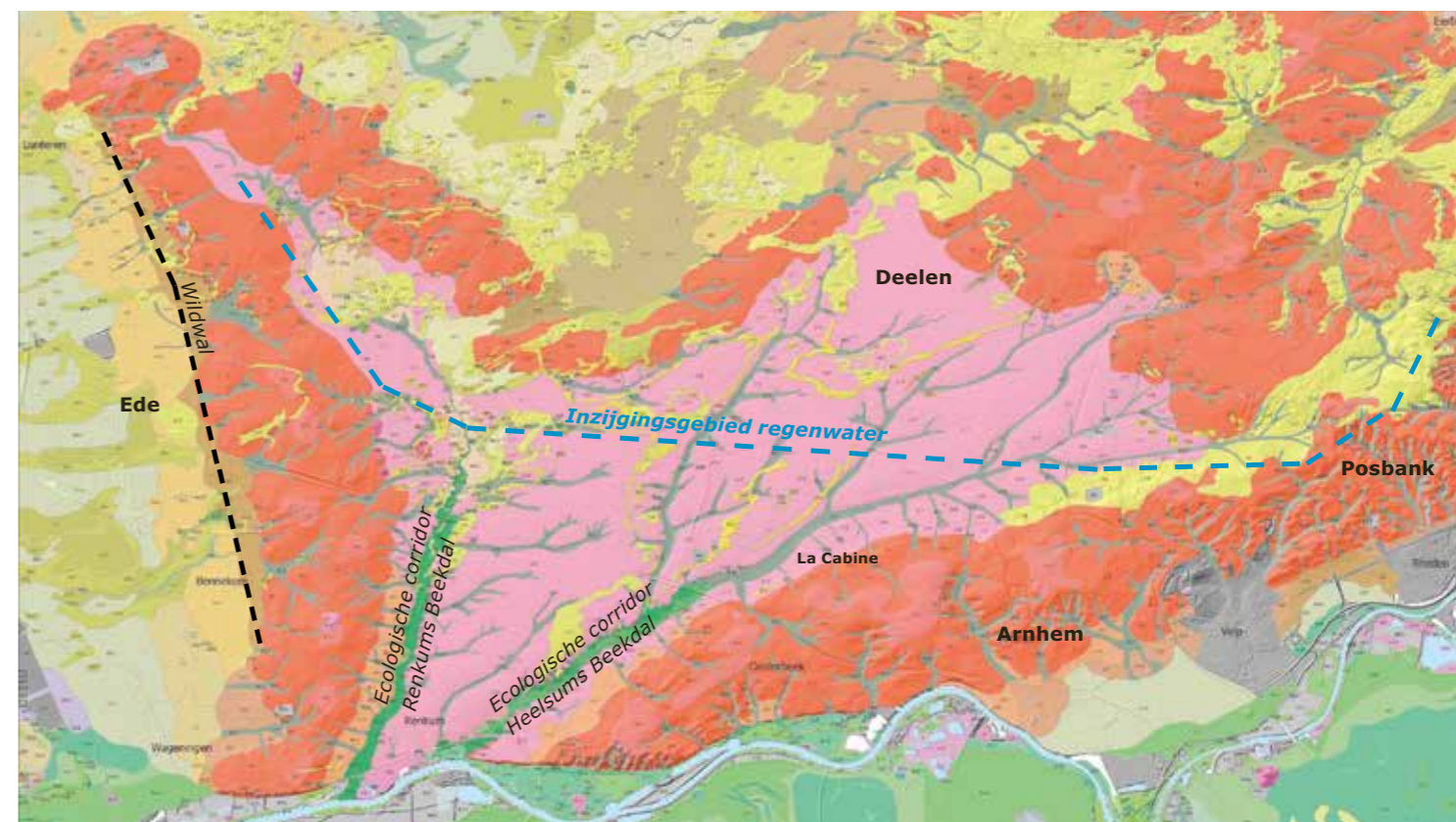
## Nuttig landschap

Dat oude landschap is eeuwenlang sterk door de mens aangepast. In de laatste eeuw ging het snel. In *Het landschap, de mensen* uit 2020 beschrijft Auke van der Woud treffend hoe het Nederlandse landschap tussen 1850 en 1940 'nuttig' werd gemaakt. Een ontwikkeling die ook aan de beekdalen niet is voorbijgegaan. De drijvende krachten hadden destijds het beste voor met de (plattelands)-samenleving en haar sociale en economische ontwikkeling, maar de samenleving en het landschap betalen hiervoor nu een hoge prijs. De beken staan vaker droog, de biodiversiteit van de beekdalen staat onder druk, stikstofneerslag verstikt de heide en de kwaliteit van het bodemleven is afgenomen. Ondertussen is het landschap verstedelijkt en geïndustrialiseerd. Nationale natuurgebieden zijn verworpen tot recreatieparken. De VeluweAlliantie, een samenwerking van circa veertig partijen,

heeft de wens om de Veluwe in de ranglijsten weer op 1 te zetten, maar de natuurwaarden waarmee de Veluwe nationaal en internationaal weer onbetwist op 1 zou komen te staan, zijn voorlopig niet meer te beleven. En toch ... de wezenlijke kenmerken van het woest en ledig landschap van de afgesmolten gletsjer zijn nog niet voorgoed verloren. Er is relatief veel behouden en kansen voor een eigentijds herstel op de fundamenteën van het oude liggen onder handbereik. Wat is dan dat nieuwe landschapsideaal voor dit gebied, het gletsjerparadijs?

## Project van verlangens

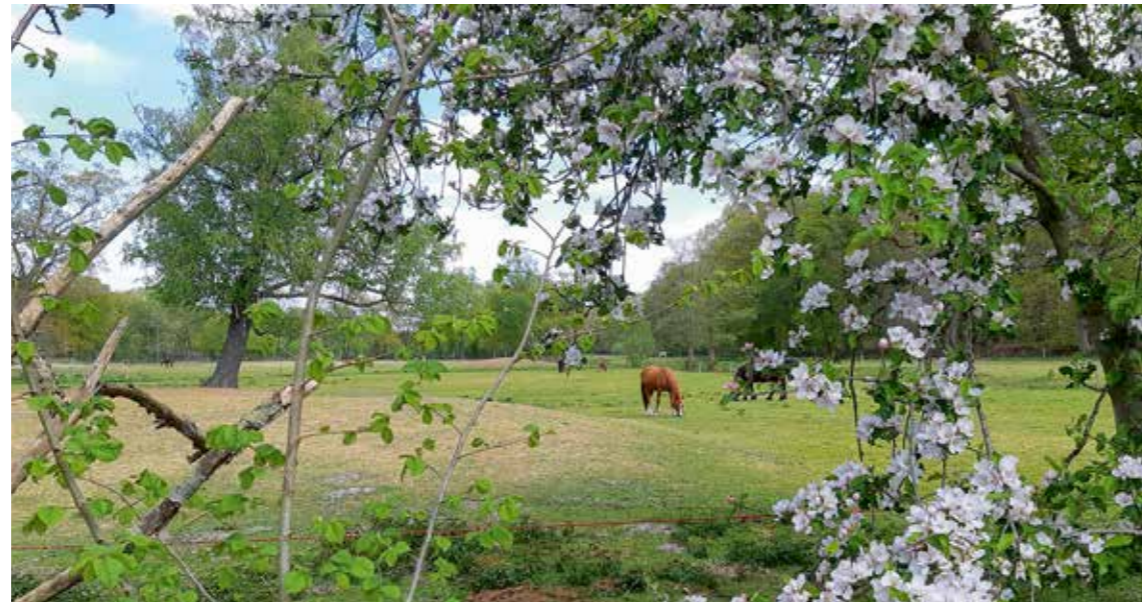
Een paradijs is een geïdealiseerd landschap, een project van verlangens. Het geeft in overvloed wat in het dagelijkse landschap ontbreekt. Terwijl het oorspronkelijk ging om voedsel, water en veiligheid is er in de westerse, stedelijke samenleving een nieuw tekort



Geomorfologische kaart met grondsoorten van de Zuid-Veluwe (bron:Wageningen UR). Het gletsjerparadijs omvat grofweg het Renkums en Heelsums Beekdal (roze) en wordt omgeven door stuwwallen (rood) en de stedenband Groene Metropool (Lunteren-Wageningen) en (Wageningen-Rheden). De wildwal Lunteren-Wageningen en de stuwwalrand langs de rivier vormen mooie randen tot waar bebouwing kan komen. Het gebied ten noorden van de spoorlijn Ede-Arnhem is bij uitstek een inzigtgebied voor regenwater, waarmee de beken gevoed kunnen worden. Door het aanleggen van extra ecopassages onder de spoorlijn, de snelweg en N225 worden de beekdalen ware ecologische corridors.



Het ENKA-terrein, tegenwoordig een woonwijk. De beschikbaarheid van schoon grondwater uit de 'waterkelder' van de Veluwe, maakte de vestiging van de kunstzijdefabriek aantrekkelijk.



Appelbloesem langs de Oude Oversteek in het Renkums Beekdal.

ontstaan: contact met de natuur. Langzamerhand begint er een lokaal en collectief bewustzijn te ontstaan om de eigen leefomgeving te beschermen.

Kijkend in het Sandr-gebied, vinden we al kleine paradijsjes. In het bos De Sijsselt tussen Bennekom en Ede, boven op de stuwwal, ligt een plek die bewoners lang geleden de naam Paradijs hebben gegeven. Het is nu een zandige open plek in een eeuwenoud bosrestant, dat vrijwel geheel is verdwenen en is vervangen door monotoon aangelegde 'houtakkers' voor productiehout. Ten tijde van de bouw van treinstation Ede-Wageningen in 1845 kon je daar het landschap in zuidoostelijke richting overzien tot aan de Panoramahoeve bij Bennekom, vanwaar een beek kabbelend richting Renkum haar weg vond. De Panoramahoeve bood op haar beurt vrij uitzicht op Arnhem aan de horizon. Ook dat panorama is achter houtakkers verdwenen. Nu verlicht het stadslucht van Arnhem de nachtelijke hemel tot op de Ginkel. De aanleg van de nieuwe spoorlijn en het treinstation in combinatie met de goedkope arbeidskrachten in de omgeving, maakte de plek gunstig voor de vestiging van kunstzijdefabriek ENKA ruim honderd jaar geleden. De beschikbaarheid van schoon grondwater uit de 'waterkelder' van de Veluwe, maakte locatie extra aantrekkelijk. Het benoorden de spoorlijn Ede-Arnhem gelegen deel van het stroomgebied van het Renkums Beekdal is bij uitstek een inzigingsgebied, waar neerslag over een groot oppervlak wordt ingevangen, snel in en door het zand zakt en de waterkelder van de

Veluwe vult. ENKA bracht niet alleen welvaart, maar ook al snel problemen: wat te doen met het afvalwater? Nog steeds baart de afvoer van verontreinigd grondwater zorgen al is de grondwaterwinning gestopt en de kunstvezelproductie naar lagelonenlanden verplaatst (pagina 16). Wellicht nog meer dan in De Sijsselt is de Paradijsbeek in het Renkums Beekdal een paradijselijke oord. En evenzo geldt dat voor de andere beken in het Renkums en Heelsums Beekdal, waar het water uit de waterkelder overloopt in kwelplassen en beken. Hier vind je de restanten van het arcadische landschap, waarvoor de schilders van de Haagse School halverwege de negentiende eeuw naar Oosterbeek en Renkum reisden. Sommigen bleven, en zo ontstond de eerste schilderskolonie van Nederland: de Oosterbeekse School. De schilders vereeuwigden hun romantische natuurverlangens naar verre oorden als waren de beekdalen een Klein Zwitserland.

#### Paradijs onder druk

In de twintigste eeuw ging veel van het paradijselijke karakter verloren. Bijna dertig jaar

geleden begonnen vrijwilligers op eigen initiatief beken te herstellen en te onderhouden, terwijl de overheid uit zuinigheid dit erfgoed links liet liggen. Een actie door burgers gaf zelfs de aanzet voor het uiteindelijk saneren in 2008 van het industrieterrein Beukenlaan midden in het beekdal bij Renkum. In 2013 was het beekdal van alle industrie verlost. Sindsdien kan de natuur zich herstellen. De actie bracht betrokken burgers en overheden ook bij elkaar om de toekomst van de beekdalen vast te leggen in het plan voor de zogenoemde Renkumse Poort, die een ecologische corridor zou moeten worden tussen de Veluwe en de uiterwaarden van de Nederrijn. Het plan, met als motto 'Hert aan de Rijn', belandde door de economische crisis van 2008 in de kast. De provincie stond aan de lat voor de uitvoering, maar kreeg niet de daarvoor benodigde financiële middelen. Ook voor het op orde brengen van de waterhuishouding werden de doelen voor de Europese Kaderrichtlijn Water opgerekt van 2015 naar 2027 en de realisatie van het (Gelders) Natuur Netwerk is uitgesteld van 2022 naar 2027. Intussen stapelen nieuwe problemen zich op: klimaatverandering, stikstofneerslag, ver-

droging, energietransitie én introductie van de Omgevingswet. Kijken we alleen naar het Renkums Beekdal, dan constateren we het volgende: het gebied ligt in drie gemeenten – Renkum, Ede en Wageningen – die elk plannen maken in het kader van de Omgevingswet. Verder lopen er twee regionale processen voor de energietransitie, zes provinciale processen voor natuurherstel, een regionaal proces voor de verstedelijking van de regio Arnhem Nijmegen met de ambitie een Groene Metropool te worden. Dan zijn er nog de periodieke evaluaties en aanpassingen van deze processen, zoals de provinciale omgevingsverordening die aan haar negende herziening toe is. Dat de burger het overzicht en zijn interesse verliest is niet verwonderlijk.

#### Gebiedsproces in Renkums Beekdal

Tegen deze achtergrond is op initiatief van de Stichting Renkums Beekdal een tiental beekdalbetrokken lokale organisaties een gebiedsproces gestart voor het Renkums Beekdal en later verbreed met het Heelsums Beekdal. Door middel van dialoogbijeenkomsten anticipeert dit burgerinitiatief Het Gletsjerparadijs op de uiteenlopende beleidsprocessen. Centrale vraag is: Hoe zien wij de toekomst van de beekdalen? Dat het functioneren als robuuste ecologische corridor leidinggevend moet zijn, is recent herbevestigd in de Omgevingsvisies van de drie gemeenten. De gemeente Renkum heeft daarin met ondersteuning van alle raadspartijen uitgesproken de verdere uitwerking van de omgevingsvisie inhoud te zullen geven in samenwerking met het burgerinitiatief. Ook de gemeenten Ede en Wageningen hebben aangegeven op dit onderwerp te willen samenwerken.

Inmiddels heeft het burgerinitiatief sinds 2019 vijf dialoogbijeenkomsten gehouden over onderwerpen als de voorbereiding van de drie gemeentelijke Omgevingsvisies, de twee regionale energietransities, het voornemen tot aanleg van zonnevelden op landgoed Quadenoord, het provinciale plan voor een ecopassage onder de N225, het voorstel van de provincie voor de Recreatiezonering Veluwe, het programma Natuurherstel van de provincie, en een expertraadpleging over de verdroging in de beekdalen. De provincie en het waterschap Vallei en IJssel hebben inmiddels voor het gebiedsproces kennisuitwisseling en financiële ondersteuning toegezegd. Uiteraard zal het burgerinitiatief reageren en ziens-



Paradijs, een open plek in het bos De Sijsselt.

wijzen indienen op (omgevings)voorstellen van de afzonderlijke gemeenten. Momenteel wordt bekeken of de drie gemeenten gezamenlijk tot één omgevingsprogramma voor het Renkums Beekdal kunnen komen. Door de dialoogbijeenkomsten is een doorlopend proces ontstaan. Door op gezette tijden de balans op te maken van de gesprekken en de resultaten in zienswijzen vast te leggen, zowel naar inhoud als naar opvolging en uitvoering, en met afspraken wie wat doet, wordt het proces meer een uitwisseling van kennis. Het gebied krijgt een eigen gezicht met spreekrecht en woordvoerders. Het burgerinitiatief verwacht begin 2023 een balans op te maken. Wat zou die kunnen zijn?

#### Vergezichten

Kunnen bewoners van de Groene Metropoolregio bij maanloze nachten zich weer verbonden weten met de Melkweg, er hun eigen sterrenbeeld ontmoeten? Zal het luchtruim vrij zijn van laagvliegroutes? Zullen de droge

bovenstroomse delen benoorden de spoorlijn Ede-Arnhem – van Goudsberg tot Posbank – weer watervanggebieden worden waar de regen infiltreert en waar de waterkelder van de beekdalen wordt gevuld? Zullen de groot-schalige, relatief open heiden en zandverstuivingen de beschermde stiltegebieden zijn waar het wild vrij baan heeft en de bezoeker zich op safari waant? Zal de waterkelder overlopen in kabbelende beken in de benedenstroomse beekdalen? Het is gemakkelijk om de vergezichten die nog maar een enkele generatie geleden normaal waren in herinnering te roepen, maar zijn ze – opnieuw – te realiseren? Want de verdere ontwikkeling van de Groene Metropool brengt niet alleen nieuwe woningen, maar ook extra inwoners en dus meer vraag naar water, recreatie, infrastructuur, stedelijke voorzieningen en bedrijventerreinen en meer. Hoe kan dat zonder teloorgang van de landschapsruimte en de natuur? Zouden de wildwallen die eeuwen de scheidslijn waren



Christian Sgrooten noemt op zijn kaart uit 1573 de uitspoelvlakte tussen de stuwwallen 'In t Zand'.



Vlonderpad door het Renkums Beekdal.

tussen dorpen en het buitengebied opnieuw de rode lijnen kunnen zijn, die stadsbebouwing ook nu niet mag overschrijden? De 19 kilometer lange wildwal tussen Lunteren en Wageningen is nog redelijk intact. Waar buiten de wildwal gelegen gronden vanouds gemeenschappelijke en vrij toegankelijke woeste gronden waren, zijn deze nu deels in eigendom bij particulieren als landgoed, buitenplaats en nationaal (recreatie)park, waar het zoeken is naar nieuwe verdienmodellen. Het leidt tot steeds meer toeristische 'spookrijders' die tegen de maatschappelijke stroom in de natuur vermarkten in plaats van herstellen. Een veel groter deel van de woeste gronden aan de noordrand van de Groene Metropool is tijdens het nuttigheidsdenken van de negentiende eeuw in gebruik genomen als militair terrein, van de Ginkelse Heide tot Schaarsbergen, waarbij rond het vliegveld Deelen agrarische camouflagelandschappen zijn aangelegd. Van de belofte om deze eind twintigste eeuw terug te geven aan de natuur is nog weinig terechtgekomen.

#### Inzichtigingsgebied behouden

Wie vanuit het Heelsums Beekdal op de uitgestrekte Veluwe denkt uit te komen, vindt zijn pad bij Schaarsbergen en Deelen versperd door defensiehekken; een verborgen landschap. Niet goed voor de recreant die natuur zoekt, niet goed voor de natuur die gebaat is bij een terreinbeheerder die biodiversiteit op 1 stelt. Alhoewel, de schrale zandgronden zijn door het militaire gebruik open landschappen gebleven en ontsnapt aan de nuttigheid van het aanleggen van productiebossen. Daarmee hebben deze zandgronden, als heide of zandverstuiving, hun functie als inzichtigingsgebied voor neerslag en het vullen van de waterkelder behouden. Het komt erop aan die functie niet te ver-

liezen. Zandverstuivingen laten vijf keer meer water door naar het grondwater dan naaldbossen. Het wordt tijd de Actie Steenbreek (voor woongebieden) te verbreden met een Actie Naaldbosbreek ten gunste van het ontstaan van benedenstroomse bron- en moerasbosbeken. Bij het teruggeven van defensie-terreinen in de bovenlopen van de beekdalen aan de natuur moet de ambitie zijn om de woeste gronden te herstellen en niet opnieuw ten prooi te laten vallen aan bosaanplant om aan de doelstellingen voor 10 procent meer bos in Nederland in 2030 (Bossenstrategie) te voldoen of om via woningbouw antwoord te geven aan de woningkrapte. Met het ontrasteren van de defensie-terreinen kan de natuur er weer bezit van nemen met bijpassende flora en fauna. Door de schrale bodem en het openhouden van het landschap door natuurlijke begrazing kunnen ongekende natuur en recreatie hand in hand gaan in het tot nu toe verborgen landschap.

#### Ecologische corridors

Waar flora en fauna hun natuurlijke niche en dynamiek hervinden gaan de ecologische corridors, met de beekdalen als ruggengraat, weer functioneren mits ook de versnippering en verstoring door infrastructuur en recreatie wordt opgeheven. De provincie heeft een ecopassage onder de N225 in het Renkums Beekdal in voorbereiding, maar er is meer nodig. De Heelsumse Beek moet bij de N225 uit de buis worden gehaald en waar de spoorlijn Ede-Arnhem en de A12 de beekdalen doorsnijden zijn eveneens ecopassages nodig. En zodra de waterkelders van de beekdalen zich weer vullen, doordat de bovenstroomse watervanggebieden van heide en zandverstuivingen, ook door ontbossing, meer effectief zijn geworden, wordt het tijd voor alternatieven voor de ondermijnende grootschalige grondwaterwinningen door industriële bedrijven en drinkwaterwinningen, onder meer bij pompstation La Cabine. Groot grondwateronttrekker Parengo overweegt de koers te verleggen naar kartonproductie en gebruik van Rijnwater. Waren de industriële activiteiten ooit nuttig voor de sociaaleconomische ontwikkeling van het ledig land, nu leveren ze nog maar een bescheiden bijdrage aan de streekconomie en ondermijnen zij des te meer de op natuur gebaseerde vrijetijds-

economie van de toekomst. Waterschap Vallei en Veluwe gaat deze winter in gesprek met de provincie over beperking van grondwaterwinning door industrie tijdens grote droogte. Maar het weer op orde brengen van de waterbalans van de beekdalen vraagt ook van bewoners en bezoekers een gedragswijziging naar consuminderen. De consument is de drijvende kracht achter de drink- en industrie-wateronttrekkingen.

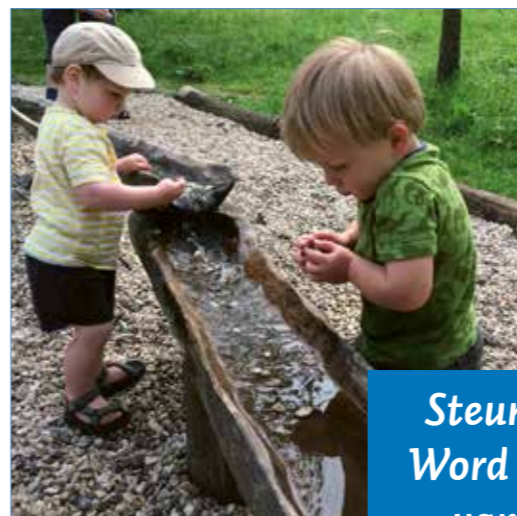
#### Echt Groene Metropool

Maatregelen in veehouderij, verkeer, woningbouw en industrie zullen de grootste ecologische baten opleveren. De grootste ecologische corridor van de Veluwe wordt dan een échte Groene Metropool, waar blijvend de Veluwe op 1 staat. Beken zullen weer stromen, de bever in de uiterwaarden van de Nederrijn zorgt ervoor dat het water wordt vastgehouden. In en op de flanken van de lage beekdalen zullen de kwelzones zich met moerasbos vullen, als natuurlijke vervangers van de verdrogende naaldbossen hogerop. De ijsvogel voelt zich er thuis en ook de wespandief. Grote grazers vergezellen bewoners en bezoekers tijdens hun beekdalsafari door het grenzeloze gletsjerparadijs.

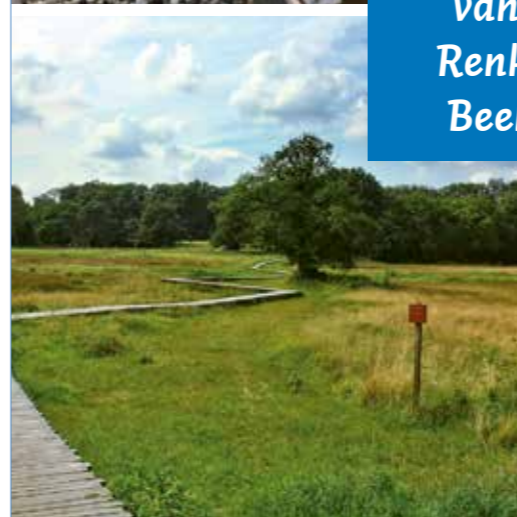
In dit herwonnen paradijs staat de natuur op 1 en begeeft de bezoeker zich door de geschiedenis van het landgebruik: de grafheuvels van de oudste bewoners, de raat-akkers van de vroegste landbouwers, de watermolens aangedreven door het water uit opgeleide beken als voorlopers van de industrialisatie, de hessenwegen van internationale handel en nijverheid, de zandverstuivingen als waarschuwingen voor overexploitatie, de eerdgronden als legaten van duizendjarige potstalboerderijen, de dennenakkers en oefenterreinen als restanten van het negentiende-eeuwse 'nuttigheids'-denken, landgoederen en buitenplaatsen, loopgraven en vluchtelingenkampen en, om nooit te vergeten, de luchtlandingsterreinen uit twintigste-eeuwse oorlogen.

*Ga je ook mee op beekdalsafari? Spreek mee op de dialoogbijeenkomsten van het gebiedsproces en maak je eigen toekomstige paradijs werkelijkheid.*

*Een bijdrage op persoonlijke titel van Mathieu Pinkers, voorzitter Stichting Renkums Beekdalen*



Steun ons!  
Word vriend  
van het  
Renkums  
Beekdal



stichting  
**Renkums Beekdal**

Gevormd tijdens de laatste ijstijden aan de rand van de Veluwe is het Renkums Beekdal zowel landschappelijk als voor natuur en cultuur bijzonder. Het vormt een belangrijke ecologische verbinding tussen de Veluwe en de Rijn. Dank zij de beken is het al sinds de prehistorie bewoond met als stille getuigen honderden grafheuvels. Vanaf de middeleeuwen is de waterkracht van de sprengbeken gebruikt voor het aandrijven van wel negen watermolens. De afwisseling van het beekdal met de omringende bossen maakt dit gebied tot een waar paradijs voor wandelaars.

Het informatiecentrum Renkums Beekdal vormt het hart van de activiteiten van de Stichting Renkums Beekdal. Het biedt een startpunt voor ontdekkingsreizen in en om het beekdal met kabouterpaden voor kinderen, klompenpaden of begeleide excursies voor volwassenen. Regelmatig zijn er bijzondere activiteiten voor volwassenen en kinderen.

Het informatiecentrum wordt geheel gerund door enthousiaste vrijwilligers. Het is tevens de uitvalsbasis voor nog vele andere vrijwilligers in het Renkums Beekdal die mede zorg dragen voor het onderhoud van de beken, de klompenpaden of de grafheuvels. De stichting wil burgerinitiatieven in het gebied aanmoedigen en faciliteren en is daarmee een plek voor inspiratie en vernieuwing.

Nieuwe Keijenbergseweg 170 | 6871 VZ Renkum | T 0317-318183  
info@renkumsbeekdal.nl | www.renkumsbeekdal.nl

www.nieuweveluwe.nl



kwartaalblad  
**NieuweVeluwe**

Lees over natuur, kunst en cultuur in