

Intentieverklaring Verkenningfase Gebiedsproces Renkumse Beekdalen

Versie 28 juni 2023

Inhoud

1. Introductie	2
2. Naamgeving.....	2
3. Intentie	2
4. Looptijd, doel en beoogd eindresultaat	3
5. Bestuurlijke borging en draagvlak	3
6. Werkgebied	4
7. Opgaven.....	4
8. Aanpak, organisatie en planning	6
10. Werkwijze van het burgerinitiatief.....	7
11. Rolverdeling en besluitvorming.....	8
12. Financiële middelen en bijdragen 'in kind'	10
13. Ondertekening.....	10
Bijlage 1: Verklaring participanten Burgerinitiatief.....	11
Bijlage 2: Schematisch Organisatie & Planning	12
Bijlage 3: eerste versie werkgebied.....	13
Bijlage 4: beleidskaders	13

1. Introductie

Vanuit de Stichting Renkumse Beekdalen is een burgerinitiatief gestart om te komen tot een gebiedsvisie en uiteindelijk een programma voor de Renkumse Beekdalen, globaal de stroomgebieden van Renkumse en Heelsumse Beek en het stroomdal van de Ginkel.

Doel van de stichting is dat bewoners in een vroegtijdig stadium betrokken zijn bij ontwikkelingen in het gebied, met het oog op een natuurrijk, prachtig en toekomstbestendig gebied waarin het goed toeven is.

De stichting heeft vele stakeholders geactiveerd om een bijdrage te leveren. Naast een groot aantal in het gebied actieve groepen, die de initiatiefgroep voor het burgerinitiatief vormen, zijn dat ook gemeentebesturen, ondernemers en niet in de laatste plaats terreineigenaren. In het kader van het burgerinitiatief zijn dialoogbijeenkomsten georganiseerd, waar al deze stakeholders elkaar hebben ontmoet en in gesprek zijn gegaan over de opgaven en gewenste oplossingsrichtingen voor dit gebied.

De initiatiefgroep bestaat uit de volgende streekholders:

- Stichting Renkums Beekdal
- Vijf Dorpen in t Groen
- IVN Zuid West Veluwe
- Toeristisch Platform Lage Veluwe
- Werkgroep Stromende beken
- Natuurcentrum Veluwe
- IVN Ede
- Samenwerkende Milieugroepen Ede
- Mooi Wageningen
- Stichting Land van Peelen
- Werkgroep Virtueel Bezoekerscentrum Heelsums Beekdal

“Streekholders”

In de vele gesprekken die inmiddels gevoerd zijn met betrokkenen bij dit proces dook de term “streekholders” een paar keer op. Streekholders zijn mensen en instanties die een belang hebben in het gebied, er een sterke band mee hebben én graag willen samenwerken met anderen.

Met steun van de gemeenten, het waterschap en de provincie kan de verkenningfase van het gebiedsproces worden gestart. De initiatiefgroep stelt in deze fase een gebiedsvisie en voorlopige uitvoeringsagenda op. Die gebiedsvisie wordt meegenomen als input in het gebiedsproces, naast de herstelprogramma's Veluwe van provincie Gelderland en de omgevingsplannen en lopende projecten vanuit de gemeenten, het waterschap en de terreineigenaren.

Met deze intentieverklaring maken we afspraken over de samenwerking in de verkenningfase. We stellen vast wat de opgave is, het doel, de aanpak, de werkwijze, de rolverdeling, de wijze van besluitvorming en de globale planning.

2. Naamgeving

Het gebiedsproces draagt de naam “Gebiedsproces de Renkumse Beekdalen”¹. De intentieverklaring heeft betrekking op de samenwerking in de verkenningfase. Wanneer alle partijen het resultaat van die fase onderschrijven, resulteert dat in een gebiedsproces.

3. Intentie

De partners zijn de volgende streekholders:

¹ Het burgerinitiatief is gestart onder de noemer “Gletsjerparadijs”. Dit als verwijzing naar de geomorfologische historie van de sandr van Wolfheze, die bepalend is geweest voor de stroomgebieden van de Heelsumse, Renkumse beek en de voormalige Ginkel en ook nu nog bepalend is voor de kwaliteit van het gebied.

Stichting de Renkumse Beekdalen
De Gemeente Ede
De Gemeente Renkum
De Gemeente Wageningen
Natuurmonumenten
Staatsbosbeheer
Landgoed Quadenoord
Waterschap Vallei en Veluwe
Rijksvastgoedbedrijf

- a) Ondersteunen en verwelkomen het burgerinitiatief waarin de partners en bewoners hun hart voor het gebied rond de Renkumse en Heelsumse beken en de Ginkel tonen.
- b) Willen het unieke karakter van de Renkumse Beekdalen behouden en versterken en daarbij de balans vinden tussen noodzakelijk natuurherstel en maatschappelijke functies in het gebied.
- c) Willen de verkenningsfase van het gebiedsproces, dat met dit burgerinitiatief is gestart, samen met de participanten in het burgerinitiatief ondersteunen en volbrengen en zo komen tot een breed gedragen visie en agenda voor realisatie.
- d) Willen daarbij opereren vanuit een positie van gelijkwaardigheid met respect voor de eigen verantwoordelijkheid en verplichtingen van allen.
- e) Spreken af de doelen, het werkgebied, de opgaven en de planning die in het navolgende beschreven staan als vertrekpunt te hanteren.
- f) Spreken af de aanpak, werkwijze en wijze van besluitvorming te volgen die in het navolgende beschreven is. Het streven is te komen tot consensus tot een breed gedragen gebiedsvisie en uitvoeringsagenda, waarin een voorstel wordt gedaan voor een zoveel mogelijk gemeenschappelijk programma.
- g) Nodigen andere organisaties uit, zich aan te sluiten bij deze verkenningsfase door deze intentieovereenkomst mede te onderschrijven en samen te komen tot een samenwerkingsovereenkomst voor de realisatie.

4. Looptijd, doel en beoogd eindresultaat

Deze intentieverklaring betreft de periode tot maart 2024. Doel is te komen tot een gemeenschappelijke gebiedsvisie en een daaraan gekoppelde uitvoeringsagenda. De gebiedsvisie van het burgerinitiatief dient, samen met de provinciale natuurherstelplannen en de omgevingsplannen en projecten van gemeenten, waterschap en terreineigenaren, als input voor een gezamenlijk programma. Het vaststellen van een gezamenlijk programma is de volgende fase, het gebiedsproces, en valt buiten de afspraken die worden gemaakt in deze intentieovereenkomst.

5. Bestuurlijke borging en draagvlak

De herstelprogramma's Beken, Bossen, Heiden en stuifzanden, en Vennen en venen zijn op 9 mei 2023 door Gedeputeerde Staten vastgesteld². Eerder is al de recreatiezonering vastgesteld³. Door het Rijk wordt het Nationaal Programma Landelijk Gebied uitgewerkt met het oog op brede doelstellingen op gebied van stikstof, klimaat en biodiversiteit. Dit krijgt vervolgens uitwerking in het

² <https://www.gelderland.nl/themas/natuur/gelderse-natuurgebieden/veluwe/herstelprogrammas>

³ <https://www.gelderland.nl/recreatiezonering-in-uitvoering>

Gelders Programma Landelijk gebied. Daarnaast wordt gewerkt aan het Regionaal Programma Landelijk Gebied Foodvalley.

Met een breed gedragen visie en uitvoeringsagenda voor de Renkumse Beekdalen kunnen we een goed bod doen voor uitwerking en (mede) realisatie van de in deze beleidsprogramma's opgenomen doelen en maatregelen.

6. Werkgebied

Het werkgebied is gebaseerd op de stroomgebiedsbenadering in combinatie met geologische/geomorfologische kenmerken. Het werkgebied kent een centraal *programmagebied* waar de visie en de agenda zich op zal richten. Er zijn mogelijk raakvlakken en uitstraling naar omliggend gebied (zoals richting de bebouwde kommen van Ede, Wageningen, Bennekom, Renkum en Doorwerth en richting het Veluwemassief). Gedurende het gebiedsproces zal waar nodig uitwisseling en afstemming plaatsvinden met stakeholders in deze gebieden. De kaart in bijlage 3 vormt een eerste versie van deze gebiedsindeling. In de verkenningfase zal de begrenzing van afstemmingsgebied en programmagebied worden bepaald.

7. Opgaven

Het werkgebied ligt voor het grootste deel in Natura 2000 gebied en het Gelders Natuurnetwerk. Agrarische grond is veelal aangeduid als provinciale "groene ontwikkelingszone". Natuurherstel en hydrologisch herstel vormen cruciale opgaven in het gebied, naast het behouden en versterken van cultuurhistorische waarden. Een evenwichtig landgebruik voor recreatie, landbouw en andere economische activiteiten vormt de maatschappelijke drager van het gebied. Hoe deze met elkaar samenhangen, soms frictie opleveren maar ook kunnen versterken zal een rode draad vormen in het gebiedsproces.



Foto ©werkgroep Stromende Beken

Hydrologisch herstel en klimaatadaptatie

De watervoerendheid van de beken neemt af en deze zal zonder maatregelen kunnen uitmonden in permanent droogvallen van (grote delen van) deze beken.

Daarmee valt een basisvoorwaarde voor de ecologische kwaliteit van het gebied weg⁴ en gaat daarnaast de cultuurhistorische waarde van het sprengenbekensysteem verloren.

Met een veranderend klimaat veranderen de neerslagpatronen. De zomers worden droger en heter en neerslag zal meer en meer in piekbuien plaatsvinden. De gevolgen voor verstoorde grondwateraanvulling en beschikbaarheid van bodemvocht voor vegetatie zijn groot. De grenzen van houdbare onttrekkingen van grondwater zijn in zicht.

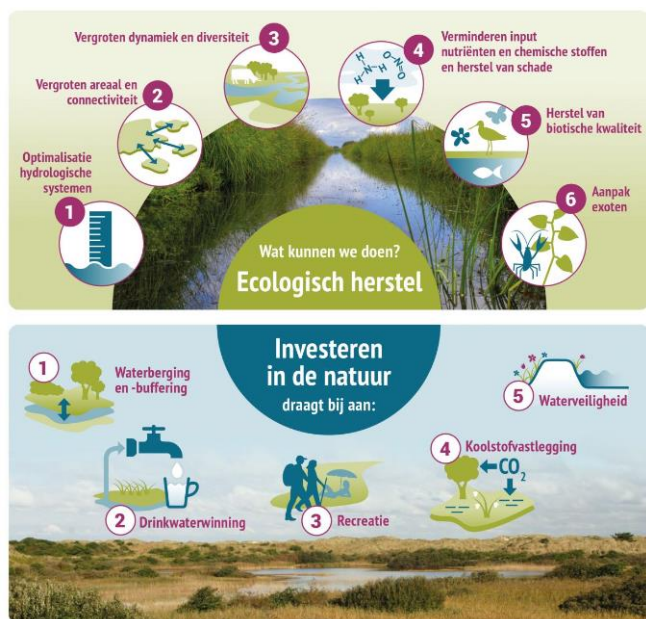
De opgave voor hydrologisch herstel en klimaatadaptatie behelst het selecteren van maatregelen die binnen de kaders van het gebiedsproces passen op het gebied van grondwateraanvulling, beperking van de onttrekking, bevorderen van de water vasthouden in de beken en waar van toepassing een meer seizoensgebonden peilbeheer.

Een plus voor natuur, biodiversiteit en ecologische samenhang

Het werkgebied is voor het overgrote deel gelegen binnen Natura 2000 en het Gelders Natuurnetwerk. De overige gebieden zijn aangewezen als provinciale Groene Ontwikkelingszone, waar ruimtelijke initiatieven een versterking van landschap en biodiversiteit moeten opleveren. De aangewezen natuurgebieden worden beheerd volgens de natura 2000-beheerplannen. Toch staat de biodiversiteit en natuurkwaliteit in deze gebieden ernstig onder druk door externe factoren zoals

stikstofdepositie en verdroging. Met het gebiedsproces kan door een integrale benadering een plus voor natuur worden bereikt. De Renkumse Beekdalen vormen een essentiële schakel tussen het Veluwemassief en het Rivierenland. Het gebied wordt echter doorsneden door A12, A50 en de spoorlijn Utrecht-Arnhem. Dit belemmert natuurlijke verplaatsingspatronen van grote en kleine dieren.

De opgave behelst het selecteren van maatregelen die binnen de kaders van het gebiedsproces passen die de ecologische structuur en biodiversiteit versterken. Daarbij vormen de Natura2000 beheerdoelen het vertrekpunt.



De "knoppen" voor natuur- en hydrologisch herstel
(bron: OBN - <https://www.natuurkennis.nl/>)

Evenwichtig landgebruik

⁴ De Heelsumse en Renkumse beken zijn door de provincie aangemerkt als wateren van het Hoogste Ecologische Niveau. De benedenloop van de Heelsumse Beek is daarnaast ook aangewezen als KRW-waterlichaam.

De Renkumse Beekdalen worden hoog gewaardeerd door natuurliefhebbers uit de directe omgeving en van verder weg. Een dicht netwerk van routes en paden maakt het gebied zeer toegankelijk en er zijn veel mogelijkheden voor verblijf in of nabij de natuur. Recreatie is een economische drager van het gebied waarmee bijvoorbeeld landgoederen in staat worden gesteld hun natuurschoon in stand



te houden. De cultuurhistorische waarde van het stelsel van sprengbeken vormt daarin een wezenlijk onderdeel. In het gebied is ook sprake van agrarisch gebruik. Naast reguliere agrarische activiteiten vindt er ook natuurinclusieve akkerbouw plaats. Evenwichtig landgebruik betekent het zodanig omgaan met de kwaliteiten van het

gebied dat deze kwaliteiten in stand blijven en waar mogelijk versterkt worden, vergezeld van een voor terreineigenaren, agrarisch ondernemers en recreatieondernemers gezonde bedrijfsvoering. De opgave hiervoor is het vinden van mogelijkheden hoe kwaliteit van het gebied en een gezonde bedrijfsvoering goed samen kunnen gaan of elkaar zelfs kunnen versterken.

8. Aanpak, organisatie en planning

Zie bijlage 2 voor de schematische weergave van de aanpak, organisatie en planning

Verkenningfase: Gemeenschappelijke visie

Het gebiedsproces start wanneer een gezamenlijke visie en uitvoeringsprogramma zijn vastgesteld. Die gezamenlijke visie wordt in de verkenningfase opgebouwd uit drie afzonderlijke sporen:

1. De herstelprogramma's Veluwe en LESA's van provincie Gelderland
2. De gebiedsvisie van het Burgerinitiatief het Gletsjerparadijs
3. De omgevingsplannen en lopende projecten van gemeenten, waterschap en TBO's.

De herstelprogramma's van provincie Gelderland zijn in mei 2023 vastgesteld door de Gedeputeerde Staten. De provincie maakt een gebiedsanalyse met behulp van Landschaps Ecologische Systeem Analyses (LESA's). De Stichting Renkumse Beekdalen houdt sinds 2019 regelmatig "dialogbijeenkomsten". In de loop van de verkenningfase zullen er nog enkele volgen. Opgaven en mogelijke oplossingen komen hiermee in beeld. Het zijn "ophaalsessies", maar er is ook ruimte voor kennismaking en debat.

Omgevingsplannen en lopende projecten gemeenten, provincie, waterschap en terreinbeheerders worden voorts in beeld gebracht.

Het vertrekpunt van de verkenningfase is het vertrouwen dat alle stakeholders een op hoofdlijnen overeenkomend beeld hebben van de opgaven die in het gebied spelen op het gebied van water, natuur en landgebruik. Over de aard, scope en timing van oplossingen wordt mogelijk verschillend gedacht. We onderzoeken wat ons bindt, waar we elkaar kunnen vinden en ondersteunen en vertellen dat in de gebiedsvisie en agenda. Deze fase wordt begeleid door een projectcoördinator, die zorgt voor afstemming tussen de drie sporen en goede uitwisseling van informatie die belangrijk is voor de visievorming. **Het eindproduct van de verkenningfase is een gemeenschappelijke gebiedsvisie met uitvoeringsagenda.**

Uitvoeringsgenda: waar staan we voor?

De gemeenschappelijke gebiedsvisie vormt de kapstok voor een uitvoeringsagenda met grote en kleine projecten, maatregelen en activiteiten per onderdeel.

Stapsgewijze wordt de uitvoeringsagenda bepaald. Leidende vragen zijn:

- Welke opgaven zijn het belangrijkste en waar liggen deze? Wat zijn de sleutelprojecten? Wat loopt er al wat dat betreft?
- Welke partners zijn probleemeigenaar van een bepaald onderdeel? Wie zijn de voornaamste andere stakeholders? Kunnen we in dat verband alvast coalities tussen stakeholders sluiten?
- Wat zijn ieders kansen, risico's en haalbaarheidsaspecten? Wat is een eerste schatting van de kosten?
- Welke middelen zijn nodig voor uitvoering, en hoe kunnen deze gegenereerd worden?

Planning: wanneer leveren we?

Globaal volgen we deze stappen:

Verkenningfase, 26 weken doorloop

- 3 sporen vormen hun eigen visie en voorlopige uitvoeringsagenda (UA)
- Afstemming en informatie uitwisseling om tot een gemeenschappelijke visie en UA te komen
- Vaststellen visie en UA door partners intentieverklaring
- ~~— In bijlage 1 is een wekenplanning opgenomen met een doorloop van circa 26 weken.~~

Programmeringsfase, 16 weken doorloop

- Politieke besluitvorming, vaststelling visie en UA door gemeenteraden
- Voorbereiding samenwerkingsovereenkomst
- Vaststellen samenwerkingsovereenkomst

Realisatiefase

- Nader in te vullen

De Stichting Renkumse Beekdalen heeft de regie over het opstellen van de gebiedsvisie en UA van het burgerinitiatief. We vragen de gemeenteraden van Renkum, Ede en Wageningen om de visie en agenda vast te stellen.

In de volgende fase wordt het programma vastgesteld en worden afspraken gemaakt over financiën en realisatie. Dit wordt vastgelegd in een samenwerkingsovereenkomst. Daarna kan de realisatie een aanvang nemen:

- Regie door samenwerkende overheden: we streven naar verankering van de agenda in gemeentelijke programma's, al dan niet in het kader van de Omgevingswet. Waar nodig of praktisch kunnen programma-onderdelen ook bij lopende programma's worden ondergebracht. Ook provincie en waterschap kunnen programmaonderdelen opnemen.
- Coalities van *streekholders*: we streven naar een visie en agenda waarin gezamenlijkheid het kenmerk is. Het ligt dan voor de hand voor de realisatie te zoeken naar coalities van stakeholders. Bijvoorbeeld agrariërs en waterbeheerders, terreinbeheerders en lokale natuurgroepen.

10. Werkwijze van het burgerinitiatief

- Dialoogsessies: de Stichting Renkumse Beekdalen zet de organisatie van dialoogsessies voort.
- Desk study: waar we de huidige ruimtelijke, hydrologische en ecologische situatie en lopend beleid en beleidskaders in kaart brengen;
- De resultaten van de al gehouden en nog te houden dialoogbijeenkomsten vormen samen met de "desk study" de input voor:

Ateliersessies: In kleiner verband dan de dialoogbijeenkomsten om tafel met schetspapier en viltstiften. Beoogde deelnemers zijn vertegenwoordigers namens alle stakeholders, dus burgerinitiatief, gemeenten, waterschap, provincie, terreinbeheerders en ondernemers. De spelregel voor deze sessies is respect voor de verantwoordelijkheid, taak en zeggenschap van de ander.

-Stichting Renkums Beekdalen huurt een adviseur in om de opgehaalde informatie uit de dialoogbijeenkomsten en ateliersessies te verwoorden in een beknopte visie voor de Renkumse Beekdalen.

- Terugkomdag: Het resultaat, de gebiedsvisie met UA, wordt voorgelegd aan de participanten in het Burgerinitiatief cq de Stichting Renkumse Beekdalen. De terugkomdag vormt het spiegelbeeld van de Dialoogbijeenkomsten. De terugkomdag heeft ook de belangrijke functie van verantwoording van het stichtingsbestuur aan de participanten in het Burgerinitiatief.

Parellele werkwijze in de verkenningfase:

- Projectoverleggen: Vertegenwoordigers namens de drie sporen wisselen informatie uit en stemmen hun visies en analyses op elkaar af, onder leiding van de projectcoördinator.

- Politieke besluitvorming: Volksvertegenwoordigers willen we in vroeg stadium meenemen in het proces met het oog op het creëren van draagvlak en het beschikbaar stellen van middelen voor meerjarenbegrotingen. Bij de start van de verkenningfase worden de raden, PS en AB waterschap (individueel en schriftelijk) geïnformeerd. Rondom de vaststelling van visie en agenda stellen we gemeenschappelijke beeldvorming voor. De verdere politieke besluitvorming in de gemeenten wordt in overleg georganiseerd.

11. Rolverdeling en besluitvorming

Het kernteam, in samenwerking met de projectcoördinator, bestaat uit vertegenwoordigers van

- Bestuur Stichting De Renkumse Beekdalen,
- gemeente Ede
- gemeente Renkum
- gemeente Wageningen
- (nader te bepalen uit andere organisatie)

Het kernteam coördineert het proces en bereidt activiteiten voor. Waar nodig wordt inhoudelijke ambtelijke ondersteuning geleverd, met name vanuit overheidspartijen. Het karakter van de voorbereidingsgroep is informeel en pragmatisch. De samenstelling en werkafspraken vinden naar bevind van zaken plaats.

De projectcoördinator heeft een onafhankelijke positie in de verkenningfase van het gebiedsproces en wordt aangesteld door stichting Renkumse Beekdalen namens het kernteam (/door x leden van het kernteam). De projectcoördinator is verantwoordelijk voor de voortgang, rapportage, onderhouden van contacten met, en onderling verbinden van, stakeholders. De projectcoördinator voert taken uit in overleg met het kernteam. En brengt adviezen en informatie over de voortgang aan de bestuurlijke begeleidingsgroep.

De projectgroep, onder leiding van de projectcoördinator, bestaat uit vertegenwoordigers van de stakeholders in de drie sporen:

- Bestuur Stichting de Renkumse Beekdalen
- Gemeente Ede

- Gemeente Renkum
- Gemeente Wageningen
- Waterschap Vallei en Veluwe
- Provincie Gelderland
- Terreinbeherende organisaties: Natuurmonumenten, Staatsbosbeheer, Quadenoord,....

Het doel van de projectgroep is afstemming over de visievorming en het uitwisselen van informatie die belangrijk is voor de totstandkoming van die visies. De projectgroep bereidt ook een evaluatie voor aan het eind van de verkenningsfase (ca. maart 2024). De projectcoördinator vormt in samenspraak met de projectgroep een gemeenschappelijke visie en UA uit de input van de drie sporen. Het gemeenschappelijke document wordt aangeboden aan de bestuurlijke begeleidingsgroep.

De bestuurlijke begeleidingsgroep bestaat uit portefeuillehouders van gemeenten, provincie en waterschap, vertegenwoordiging namens terreinbeheerders en grondeigenaren en een bestuurslid van de Stichting Renkumse Beekdalen. De Bestuurlijke begeleidingsgroep wordt voorgezeten door een portefeuillehouder van één van de gemeenten. Naast het startoverleg komt deze groep nog tweemaal bijeen t/m maart 2024 tot de vaststelling van visie en UA. Over de bestuurlijke behandeling van de samenwerkingsovereenkomst t/m maart 2024 worden nadere afspraken gemaakt.

Deze groep stelt de gemeenschappelijke visie en UA vast uitgaande van consensus over de inhoud. Er is geen doorslaggevende stem. In geval van niet bereiken van consensus over een onderdeel van visie of UA wordt dit geen onderdeel van het eindresultaat.

Personele samenstelling projectgroep

Nader te bepalen (leden – agendaleden)

Personele samenstelling bestuurlijke begeleidingsgroep

Nader te bepalen (leden – agendaleden)

De Stichting Renkumse Beekdalen bewaakt de doelen van het burgerinitiatief. De stichting Het Renkums Beekdal is in beginsel neutraal als initiator en facilitator van het burgerinitiatief. Zoals gezegd neemt een bestuurslid van de Stichting zitting in de Bestuurlijke Begeleidingsgroep en spreekt daar namens de participanten in het burgerinitiatief (zie bijlage 1) en legt daarover aan hen verantwoording af (middels de terugkomdagen).

In de verkenningsfase is de projectgroep opdrachtgever van de projectcoördinator.

Verantwoordelijkheden

De partners in de samenwerking opereren vanuit hun eigen rol en verantwoordelijkheid op het gebied van openbaar bestuur, publieke en maatschappelijke taken en particulier ondernemerschap. Dat betekent voor gemeenten, waterschap, provincie en Staatsbosbeheer dat zij opereren vanuit hun beleidskaders en coalitieakkoorden, wettelijke taken en binnen de geëigende democratische processen. Voor terreinbeheerders is het gebruik en beheer van de gronden en de daaruit voortvloeiende businesscase kaderstellend. Voor particuliere ondernemers en grondeigenaren zijn dat, naast de publieke kaders hun eigen bedrijfsdoelen en -bedrijfsvoering. Voor de Stichting en de participanten in het burgerinitiatief zijn dat de maatschappelijke doelen.

12. Financiële middelen en bijdragen ‘in kind’

Voor de looptijd van het gebiedsproces zijn middelen ter beschikking gesteld aan de Stichting Renkumse Beekdalen door de Provincie Gelderland, het Waterschap Vallei en Veluwe en door de gemeenten Ede en Renkum.

Alle partners zullen naar vermogen ‘in kind’ bijdragen aan het proces door deelname aan projectgroepoverleggen, dialoogsessies, gebiedsateliers, het beschikbaar stellen van informatie en het voeren van individuele gesprekken.

13. Ondertekening

Was getekend,

Stichting de Renkumse Beekdalen:

Staatsbosbeheer

De Gemeente Ede

Landgoed Quadenoord

De Gemeente Renkum

Waterschap Vallei en Veluwe

De Gemeente Wageningen

Rijksvastgoedbedrijf

Natuurmonumenten

Bijlage 1: Verklaring participanten Burgerinitiatief

De participanten in het burgerinitiatief:

1. Stichting Renkums Beekdal
 2. Vijf Dorpen in t Groen
 3. IVN Zuid West Veluwe
 4. Toeristisch Platform Lage Veluwe
 5. Werkgroep Stromende beken
 6. Natuurcentrum Veluwe
 7. IVN Ede
 8. Samenwerkende Milieugroepen Ede
 9. Mooi Wageningen
 10. Stichting Land van Peelen
 11. Werkgroep Virtueel Bezoekerscentrum Heelsums Beekdal
- Ondersteunen de doelen, consensusgerichte aanpak, werkwijze en globale planning die zijn beschreven in de Intentieverklaring Verkenningfase Gebiedsproces Renkumse Beekdalen;
 - Bevestigen hun onafhankelijkheid en kiezen hun eigen rol in dit gebiedsproces;
 - Bevestigen de wederkerigheid: het gebiedsproces is een platform voor samenwerking met impact, mede dankzij de inbreng van vakmatige expertise, gebiedskennis, gedrevenheid en creativiteit van de participanten in het burgerinitiatief.
 - Mandateren de Stichting Renkumse Beekdalen om namens hen het woord te voeren in de Projectgroep en Bestuurlijke begeleidingsgroep zoals in de intentieovereenkomst beschreven, waarbij sondering vooraf en verantwoording achteraf door de Stichting het uitgangspunt is.
 - Zullen daartoe in overleg met de Stichting hun wensen en bedenkingen over de resultaten van de verkenningfase van het gebiedsproces bekend maken, onder andere gedurende de te houden dialoogsessies en terugkomdagen;

Namens

Namens,

Namens,

Namens,

Namens,

Namens,

Namens,

Namens,

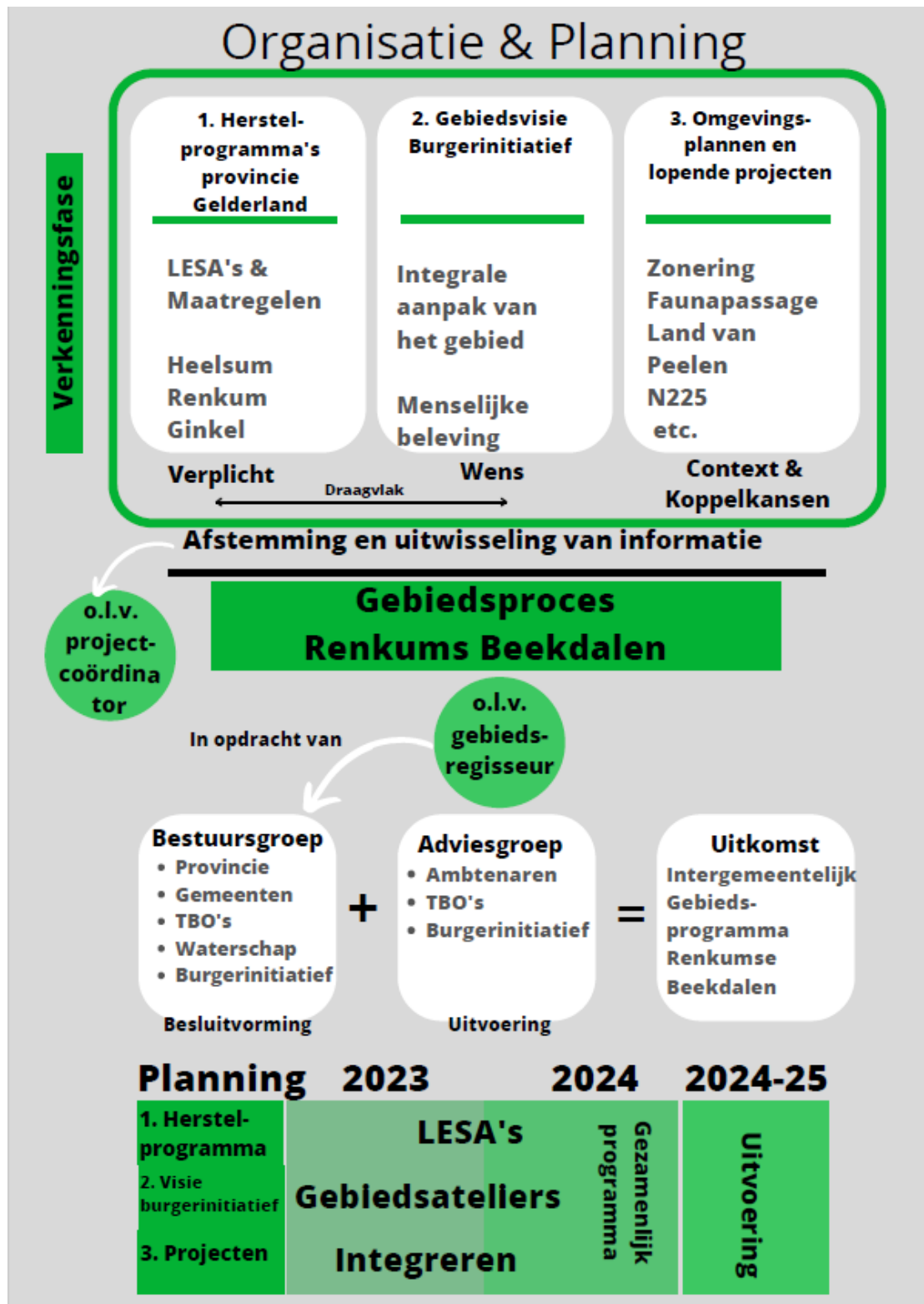
Namens,

Namens,

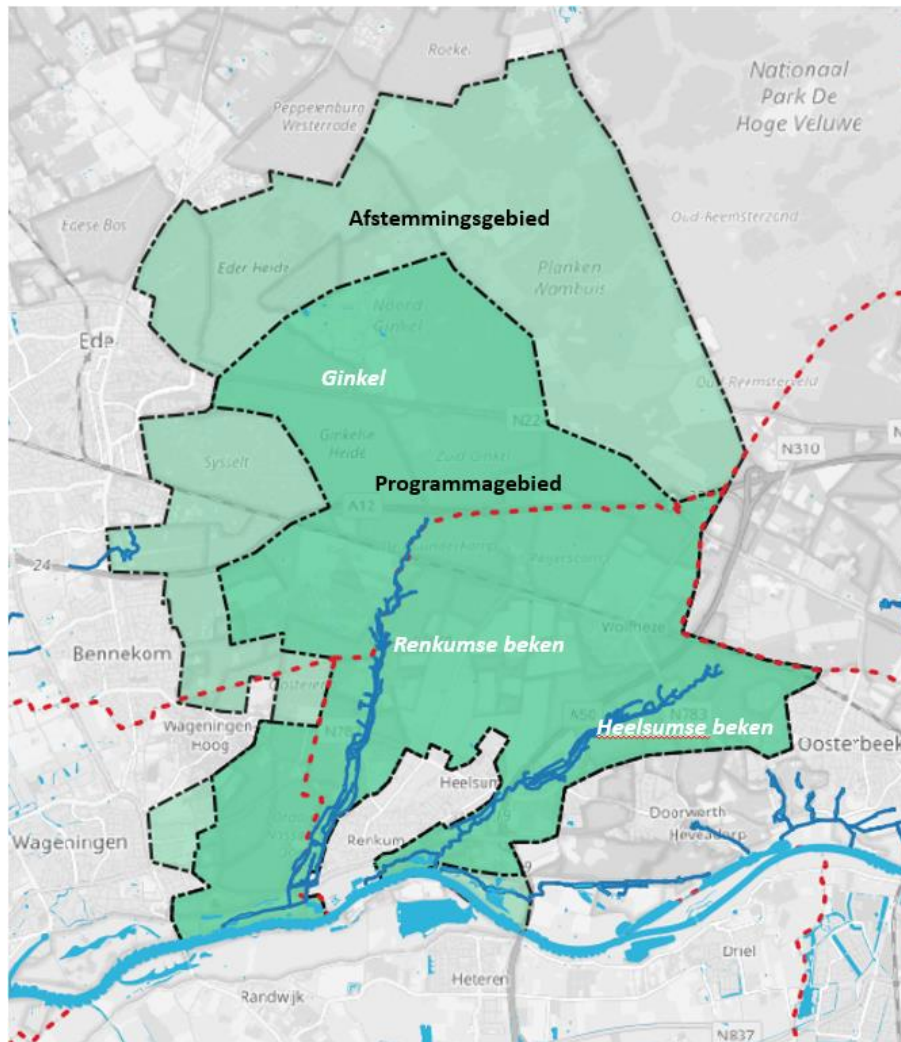
Namens,

Namens,

Bijlage 2: Schematisch Organisatie & Planning



Bijlage 3: eerste versie werkgebied



Bijlage 4: beleidskaders

- Ruimtelijke visies van Renkum, Wageningen en Ede en bijbehorende programma's
- Blauwe omgevingsvisie en Blauwe Omgevingsprogramma Waterschap Vallei en Veluwe; hieraan gekoppelde programma's.
- Omgevingsvisie, Herstelplannen Veluwe (waaronder recreatiezonering) Provincie Gelderland
- Gelderse Maatregelen Stikstof, Nationaal Programma Landelijk Gebied en provinciale/regionale uitwerkingen daarvan zoals RPLG Foodvalley
- Beheerplannen N2000
- Zover nodig planologisch juridische kaders ic omgevingsverordening, bestemmingsplannen, legger
- Zover nodig en bekend eerdere overeenkomsten, convenanten en afspraken